

## ผิวหนังจากการแพ้ยา

เนื่องจากประเทศไทยเราเป็นประเทศยากจน ฐานะทางเศรษฐกิจไม่ดี คนไทยส่วนใหญ่ยังยากจน อยู่ เนื่องจากการกระจายรายได้ยังไม่สู้ดีนัก



ภาพแสดงต่อมขุมขนอักเสบจากการแพ้สัมผัสน้ำมันเครื่อง

การศึกษาของเราบางแห่งยังไม่ได้มาตรฐาน โรงเรียนหลายแห่งสอนนักเรียนจนจบการศึกษาภาค บัณฑิต แต่การอ่านออกเขียนได้ยังไม่สู้ดีนัก คนไทยเรามีนิสัยชอบความสะดวกสบาย เวลาเจ็บไข้ได้ป่วยก็ มักจะไปซื้อยารับประทานเอง เพราะสะดวกสบาย ประหยัด และทุ่นเวลา ไม่ค่อยไปพบแพทย์เพราะว่า เสียเวลา ยิ่งไปโรงพยาบาลของรัฐ ๆ ยิ่งเสียเวลา เนื่องจากมีขั้นตอนต่าง ๆ มากมาย

นอกจากนั้นบางครั้งผู้ป่วยอาจมีความรู้ความเข้าใจไม่ลึกซึ้ง คิดว่าตัวเองเป็นโรคชนิดนั้น เลยหันไป ซื้อยาใช้เอง โดยฟังจากสรรพคุณและคำโฆษณาชวนเชื่อ หรือเชื่อจากคนโบราณซึ่งเล่าต่อ ๆ กันมา บางครั้งจะเชื่อมากกว่าหมอที่รักษาเสียอีก ผู้ป่วยมักจะไปตามร้านขายยาเพื่อซื้อยามาใช้เองโดยไม่ คำนึงถึงว่ายานั้นมีคุณภาพดีหรือเปล่า ยาหมดอายุหรือไม่

บางครั้งหากไม่มียาตามที่ต้องการ ผู้ขายก็อาจจะเอายาอื่นมาให้แทน โดยบอกว่าสรรพคุณ ใกล้เคียงกัน ยาที่ให้มาอาจจะใช้รักษาคนละโรคก็ได้ ซึ่งถ้าผู้ป่วยแข็งแรง ภูมิคุ้มกันดี โรคก็หาย โดยโรค อาจจะหายเอง



ภาพแสดงผิวหนังแดงลอกทั่วตัวจากการแพ้ยา Exfoliative Dermatitis

แต่หลายครั้งผู้ป่วยอาจจะเกิดปัญหาจากการใช้ยา เช่น เรื่องการแพ้ยา ผู้เขียนหนังสือเคยพบคนไข้คนหนึ่งเป็นผู้ช่วยเภสัชกรอยู่ที่โรงพยาบาลรัฐแห่งหนึ่ง หยิบยารับประทานเอง โดยไปหยิบยาเตตราซัยคลินที่หมดอายุมารับประทานจนเกิดไตวายชนิดเฉียบพลัน ดังนั้น การจะเลือกใช้ยาต้องมีความรู้ความเข้าใจอย่างเพียงพอ และควรปรึกษาแพทย์ถ้ายังมีข้อสงสัย



ภาพที่ 102-103 แสดงผื่นแพ้ยาชนิดเกิดซ้ำ รูปร่างกลม

### ปัญหาจากการใช้ยา

ปัญหาที่สำคัญอย่างหนึ่ง คือ การแพ้ยาถ้าเป็นมากอาจทำให้เสียชีวิตได้ โดยทำให้ความดันเลือดตก เป็นลม หัวใจเต้นเร็ว อาเจียน และยังสามารถเกิดพิษต่อระบบต่าง ๆ ได้ทุกระบบ ตั้งแต่ระบบประสาท ตา

ตับ ไต ปอด กระเพาะอาหาร ลำไส้ กล้ามเนื้อ หัวใจ หลอดเลือด และระบบผิวหนัง ผื่นแพ้ยาสามารถพบได้ บริเวณผิวหนังหรือเยื่อเมือกได้ถึงร้อยละ 3-5 ขณะที่พบอาการแพ้ยาประมาณร้อยละ 15

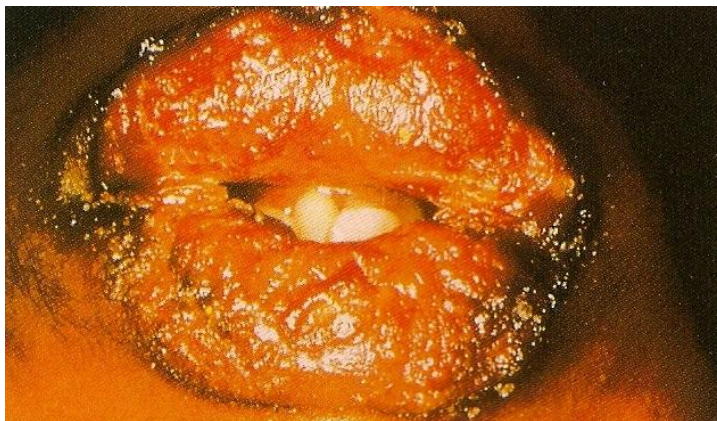
ยาที่ทำให้เกิดอาการแพ้บ่อย เรียงตามลำดับได้ดังนี้คือ ยาปฏิชีวนะ ยาระบบหัวใจและหลอดเลือด ยาต้านการแข็งตัวของเลือด ยาแก้ปวด แก้อักเสบ และยากลุ่มฮอร์โมน

อวัยวะที่พบอาการแพ้บ่อยที่สุด คือ ผิวหนัง รองลงมาคือ ระบบทางเดินอาหาร และระบบประสาท

### 1. ผื่นแพ้ยา เป็นผลข้างเคียงที่พบบ่อยเนื่องจากการใช้ยา

ลักษณะผื่นแพ้ยา ที่พบบ่อย คือ เป็นผื่นแดงทั่วร่างกาย รองลงมาคือ ผื่นลมพิษ ผื่นผิวหนัง อักเสบ มีน้ำเหลืองเยิ้ม ผื่นแพ้ยาชนิดเกิดซ้ำ ซึ่งมีลักษณะผื่นเป็นรูปกลม และเมื่อหายจะเป็นรอยกลมดำ เมื่อรับประทานยาที่แพ้ก็ ก็จะเกิดผื่นลักษณะเช่นเดิม

บางรายพบผื่นจากแพ้แสงแดด หรือเป็นผื่นแพ้ชนิดเป็นผื่นแดงเป็นวง ๆ ตรงกลางพอง มีลักษณะคล้ายนัยน์ตา ซึ่งมีตาดำอยู่ตรงกลาง ผื่นแพ้ยาชนิดนี้ในกรณีที่เป็นมากจะมีอาการแสดงของ อวัยวะภายในอื่นรวมอยู่ด้วย เช่น มีไข้ อาเจียน อาจจะมีรอยโรคบริเวณปาก ช่องปาก เยื่อเมือก หรืออวัยวะ เพศ ถ้าเป็นมากขึ้นอีก ผื่นจะมีลักษณะคล้ายไฟไหม้ น้ำร้อนลวก ผิวหนังลอกเป็นแผ่น



ภาพที่ 104 แสดงผื่นแพ้ยารุนแรงชนิดสตีเวนจอห์นสัน

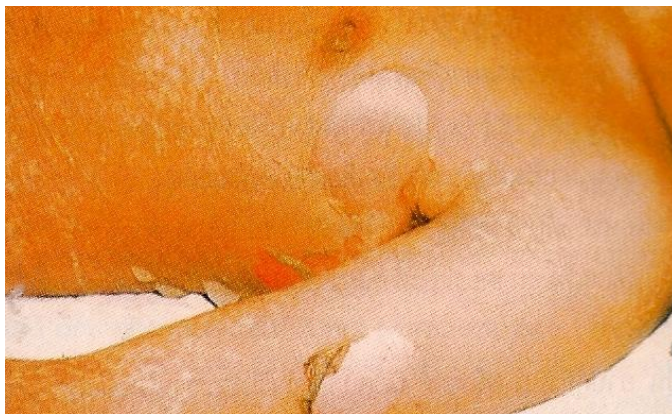
ผื่นแพ้ยาชนิดที่ทำให้มีการเปลี่ยนแปลงของสีผิว เช่น ยารักษามาลาเรียบางครั้งทำให้เกิดตุ่มแข็ง กดเจ็บตามแขน ขา ลำตัว บางรายมีผิวลอกทั่วทั้งตัว บางรายทำให้เกิดผื่นแดงคล้ำหนา ๆ ทั่วไป เช่น จาก ยามาลาเรีย ยารักษาโรคหัวใจ ยารักษาความดัน เป็นต้น ยาบางชนิดทำให้หลอดเลือดอักเสบเป็นแผล เช่น จากยาอินโดซิด เพนิซิลลิน ยากลุ่มซัลฟา เป็นต้น บางรายทำให้เกิดสิ่ว ผอมร่วง และการเปลี่ยนแปลงของ

เล็บ เช่น ยามาลาเรีย ทำให้เล็บเปลี่ยนเป็นสีฟ้าหรือน้ำตาล ยาเตตราซัยคลีนทำให้เล็บลอกหลุดจากฐานเล็บได้

## 2. แพ้พิษยาเมื่อเกิดขึ้นแล้วยากที่จะแก้ไขเช่น

- ❖ ยาซัลฟาที่มีผลข้างเคียงคือไปกดการทำงานของไขกระดูก บางชนิดมีผลต่อระบบการทรงตัว บางชนิดมีพิษต่อดับหรือไต
- ❖ ยาในกลุ่มเมทโทเทริกเซพ ซึ่งใช้รักษาโรคสะเก็ดเงิน มีผู้ป่วยหลายรายที่รู้เท่าไม่ถึงการณ์ชอบไปซื้อยามารับประทานเอง หลังจากที่แพทย์เคยจ่ายให้ในครั้งแรก เนื่องจากยาตัวนี้ทำให้เกิดอาการตับอักเสบเร็วจริง ซึ่งสามารถทำให้ผู้ป่วยถึงแก่ชีวิตได้
- ❖ ยาทาพวกสเตียรอยด์ ซึ่งใช้กันอย่างกว้างขวางในการรักษาโรคผิวหนัง อาจทำให้เกิดอาการผิวหนังแตกกลาย เป็นสิ่ว มีขนขึ้นมา แผลหายยาก และทำให้โรคติดเชื้อ อาการเพิ่มมากขึ้น ดังนั้นควรจะใช้ด้วยความระมัดระวังเช่นเดียวกับชนิดรับประทาน

การใช้ยาเป็นเรื่องใหญ่ จะต้องเข้าใจเรื่องการใช้ยาอย่างถูกต้อง การใช้ยาโดยไม่มีความรู้เป็นเรื่องอันตรายมาก เพราะอาจมีผลเสียถึงแก่ชีวิตได้ เมื่อมีปัญหาเกี่ยวกับผื่นแพ้ยาและพิษจากยา ควรรีบไปพบแพทย์ เพราะแพทย์จะได้วินิจฉัยหาสาเหตุ ทดสอบ และรักษาได้ทัน่วงที



ภาพที่ 105 แสดงผื่นแพ้ยาชนิดรุนแรง โดยพบผิวหนังลอกออกทั้งตัว

### ข้อควรระวังในการใช้ยา

**ฤทธิ์ของยาด้านหรือเสริมฤทธิ์กัน** บางชนิดเมื่อรับประทานพร้อมกันอาจจะมีฤทธิ์เสริมฤทธิ์ หรือต้านฤทธิ์กัน เช่น เมื่อใช้ยาเตตราซัยคลีน ห้ามนำมารับประทานร่วมกับนม หรือยาลด

กรด ยาแอนติฮิสตามีนห้ามรับประทานพร้อมกับการดื่มเหล้า เพราะจะทำให้ยาเสริมฤทธิ์กันมากขึ้น

**ใช้ยาในขนาดที่เหมาะสม** เพราะถ้าใช้น้อยไปเชื้ออาจจะดื้อยา แต่ถ้าใช้มากเกินไปอาจเป็นพิษ ซึ่งเกิดขึ้นได้ต่อร่างกายทุกระบบ เช่น ยาเมทโททร็อกเซท ยารักษาสิวบางชนิด ยากลุ่มกรดวิตามิน เอ ชนิดรับประทาน พวกนี้ก็มีผลต่อระบบตับและไตของร่างกาย เพราะฉะนั้นเวลาใช้ควรระมัดระวัง และควรใช้ตามคำสั่งแพทย์อย่างเคร่งครัด โดยอาจจะต้องมีการตรวจเลือดก่อนหรือหลังได้รับยา เป็นต้น

**ระยะเวลาในการใช้ยา** โรคหลายชนิดอาจต้องรับประทานยาควบคุมตลอดชีวิต บางโรคอาจรับประทานในช่วงเวลาสั้น ๆ บางโรคต้องค่อย ๆ ลดขนาดยา

**ยาหลายชนิดอาจกระตุ้นให้เกิดโรคบางอย่าง** เช่น ยาคุมกำเนิดหรือยากลุ่มฮอร์โมน อาจกระตุ้นโรคภูมิแพ้พวกเอสแอลอีให้กำเริบขึ้นมาได้ โดยผู้ป่วยนั้นอาจไม่เคยมีอาการมาก่อน ดังนั้น ถ้าไม่แน่ใจว่ามีความรู้ความเข้าใจในโรคที่กำลังเป็นอยู่ ไม่เข้าใจยาที่กำลังใช้อยู่ ไม่มีความรู้ทางเภสัชวิทยาเพียงพอ ก็ควรไปปรึกษาแพทย์

**อย่าซื้อยาใช้เอง** เมื่อแพทย์ให้ยาไปใช้แล้ว ก็อย่าซื้อยามารับประทานเอง เพราะว่ายาบางชนิดแพทย์ต้องค่อย ๆ ลดขนาดยาเมื่อคนไข้อาการดีขึ้น แต่คนไข้ส่วนใหญ่จะพยายามไปซื้อยามารับประทานเอง เช่น เพร็ดนิโซโลน ( prednisolone) ยาตัวนี้ถ้ารับประทานบ่อย ๆ ทำให้กระดูกผุ ตาเป็นต้อกระจก ติดเชื้อง่าย หน้าบวมจ้ำ

ยาที่ใช้รักษาโรคนอนไม่หลับ โรคประสาท โรคจิต คนไข้มักเอาตัวอย่างไปซื้อยาจนทำให้เกิดการติดยา ทำให้ต้องเพิ่มขนาดยาและทำให้การรักษายากขึ้นเรื่อย ๆ ซึ่งผลเสียจะตกอยู่กับคนไข้เอง

ยาบางชนิด เช่น ยาปฏิชีวนะ หรือยาด้านวัณโรค ถ้ารับประทานเองบ่อย ๆ โดยไม่มีความรู้ความเข้าใจ อาจทำให้เชื้อโรคเหล่านี้ดื้อยา ทำให้การรักษายากขึ้นไปอีก